



# THAILAND STEEL OUTLOOK

*August 2023*

# รายงานสถานการณ์อุตสาหกรรมเหล็ก เดือนสิงหาคม ปี พ.ศ. 2566

## สรุปสถานการณ์อุตสาหกรรมเหล็กโลก

- การผลิตเหล็กดิบของโลก
- ราคาผลิตภัณฑ์เหล็กของจีน
- ราคาผลิตภัณฑ์เหล็กในตลาดเอเชีย

## สรุปสถานการณ์อุตสาหกรรมเหล็กไทย

- สถานการณ์การผลิตเหล็กของไทย
- การบริโภคเหล็กสำเร็จรูปของไทย
- การนำเข้าผลิตภัณฑ์เหล็ก
- การส่งออกผลิตภัณฑ์เหล็ก



# สรุปสถานการณ์อุตสาหกรรมเหล็กโลก

## เดือนสิงหาคม ปี 2566



### การผลิตเหล็กดิบของโลก

ยอดผลิตเหล็กดิบของโลกในเดือนสิงหาคม 2566 อยู่ที่ 152.6 ล้านตัน ขยายตัว ร้อยละ 2.2 เมื่อเทียบกับช่วงเดียวกันของปีก่อน โดยในเดือนสิงหาคม 2566 นี้ ภูมิภาคที่มีการผลิตเหล็กดิบขยายตัว เมื่อเทียบกับช่วงเดียวกันของปีก่อน ได้แก่ ภูมิภาคแอฟริกา เอเชียโอเชียเนีย และรัสเซีย+CIS+ยูเครน มีการผลิตเหล็กดิบขยายตัว ร้อยละ 16.1 ร้อยละ 3.5 และร้อยละ 10.7 มีปริมาณการผลิต อยู่ที่ 1.5 ล้านตัน 115.7 ล้านตัน และ 7.5 ล้านตัน ตามลำดับ โดยภูมิภาคที่มีการผลิตเหล็กดิบลดลง ได้แก่ ภูมิภาคยุโรป (27) ตะวันออกกลาง อเมริกาเหนือ และอเมริกาใต้ โดยมีการผลิตเหล็กดิบ หดตัว ร้อยละ 4.4 ร้อยละ 16 ร้อยละ 2.6 และร้อยละ 8.1 เมื่อเทียบกับช่วงเดียวกันของปีก่อน มีปริมาณการผลิตเหล็กดิบอยู่ที่ 9.1 ล้านตัน 2.8 ล้านตัน 9.2 ล้านตัน และ 3.4 ล้านตัน ตามลำดับ

ในเดือนสิงหาคม 2566 ประเทศจีนผู้ผลิตเหล็กดิบรายใหญ่ที่สุดของโลก มียอดการผลิตเหล็กดิบอยู่ที่ 86.4 ล้านตัน ขยายตัว ร้อยละ 3.2 เมื่อเทียบกับช่วงเดียวกันของปีก่อน สำหรับยอดการผลิตเหล็กดิบของประเทศอินเดียอยู่ที่ 11.9 ล้านตัน ขยายตัว ร้อยละ 17.4 เมื่อเทียบกับช่วงเดียวกันของปีก่อน และยอดการผลิตเหล็กดิบของประเทศญี่ปุ่น อยู่ที่ 7.1 ล้านตัน หดตัว ร้อยละ 2.9 เมื่อเทียบกับช่วงเดียวกันของปีก่อน

### Crude Steel Production AUGUST 2023

Last updated on 25 September 2023

#### WORLD

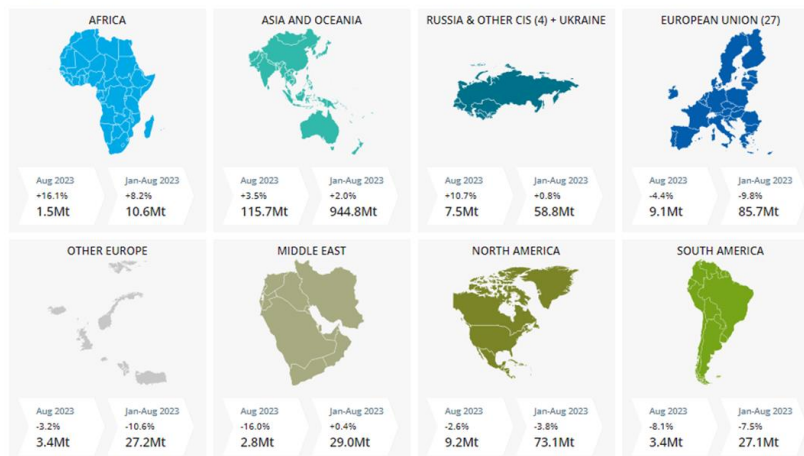
Aug 2023  
+2.2%

152.6Mt

Jan-Aug 2023  
+0.2%

1 256.4Mt

#### REGIONS



Countries	million tonnes		million tonnes	
	August 2023	% change Aug-23/22	Jan - Aug 2023	% change Jan - Aug 23/22
China	86.4	3.2	712.9	2.6
India	11.9	17.4	92.2	10.5
Japan	7.1	-2.9	58.4	-3.8
United States	7.0	1.1	53.8	-1.9
Russia	6.4 e	8.9	50.8	3.9
South Korea	5.6	-5.9	45.0	-2.3
Germany	2.8	-1.0	24.3	-4.2
Türkiye	2.8	-2.9	21.6	-12.1
Brazil	2.7	-5.9	21.3	-8.3
Iran	1.6	-24.1	19.7	1.1

Source : Worldsteel Association

ข้อมูลในรายงาน สิ่งพิมพ์ และเว็บไซต์ที่ได้จัดทำขึ้นมาจากแหล่งข้อมูลที่เชื่อถือได้ อย่างไรก็ตาม สถาบันเหล็กและเหล็กกล้าแห่งประเทศไทยไม่รับประกันความถูกต้อง ครบถ้วนและพอเพียงของข้อมูลเหล่านี้ ความเห็นหรือการคาดการณ์ใดๆ ต่อเหตุการณ์ในอนาคตอาจแตกต่างจากเหตุการณ์ที่จะเกิดขึ้นจริง นอกจากนี้ สถาบันเหล็กและเหล็กกล้าแห่งประเทศไทยขอสงวนสิทธิ์ในการเปลี่ยนแปลงและแก้ไขข้อมูล รวมถึงความเห็นและการประมาณการใดๆ โดยไม่ต้องแจ้งล่วงหน้า

# สรุปสถานการณ์ด้านราคา



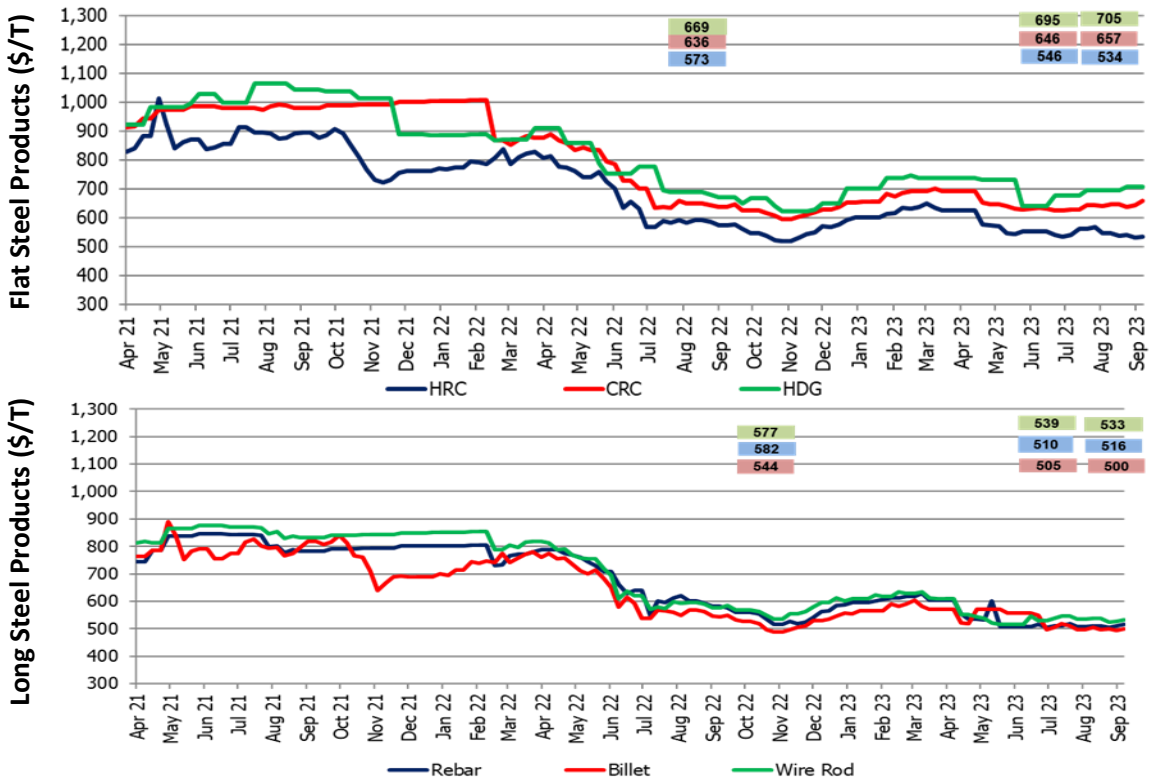
## ราคาผลิตภัณฑ์เหล็กของจีน

ภาพรวมราคาเหล็กในประเทศจีน ในช่วงสัปดาห์สุดท้ายของเดือนกันยายน 2566 ด้านราคาผลิตภัณฑ์เหล็กทรงแบน โดยราคาผลิตภัณฑ์เหล็กแผ่นรีดร้อน (HRC) ปรับลง ร้อยละ 2.2 เมื่อเทียบกับเดือนก่อน มีราคาเฉลี่ยอยู่ที่ประมาณ 534 ดอลลาร์สหรัฐฯต่อตัน โดยราคาเหล็กแผ่นรีดเย็น (CRC) และราคาเหล็กแผ่นเคลือบสังกะสีแบบจุ่มร้อน (HDG) ปรับขึ้น ร้อยละ 1.7 และ ร้อยละ 1.5 เมื่อเทียบกับเดือนก่อน มีราคาเฉลี่ยอยู่ที่ประมาณ 657 ดอลลาร์สหรัฐฯต่อตัน และ 705 ดอลลาร์สหรัฐฯต่อตัน ตามลำดับ

ราคาผลิตภัณฑ์เหล็กทรงยาวของจีน ในช่วงสัปดาห์สุดท้ายของเดือนกันยายน 2566 ราคาบิลเล็ต (Billet) และราคาเหล็กถวด (Wire rod) ลดลง ร้อยละ 0.9 และร้อยละ 1.2 เมื่อเทียบกับเดือนก่อน มีราคาเฉลี่ยอยู่ที่ประมาณ 500 ดอลลาร์สหรัฐฯต่อตัน และ 533 ดอลลาร์สหรัฐฯต่อตัน ตามลำดับ ราคาเหล็กเส้น (Rebar) ปรับขึ้น ร้อยละ 1.2 มีราคาเฉลี่ยที่ 516 ดอลลาร์สหรัฐฯต่อตัน

ราคาเหล็กในประเทศจีนยังคงผันผวนจากสถานการณ์ความไม่แน่นอนของทั้งอุปสงค์และอุปทานจากภาวะเศรษฐกิจภายในประเทศ และปัญหาของภาคอสังหาริมทรัพย์ยังคงยึดเยื้อส่งผลต่อความต้องการและราคาผลิตภัณฑ์เหล็กในประเทศ

กราฟแสดงราคาผลิตภัณฑ์เหล็กของจีนในช่วงสัปดาห์สุดท้ายของเดือนกันยายน 2566



Source: Steel Business Briefing

ข้อมูลในรายงาน สิ่งพิมพ์ และเว็บไซต์ที่ได้จัดทำขึ้นมาจากแหล่งข้อมูลที่เชื่อถือได้ อย่างไรก็ตาม สถาบันเหล็กและเหล็กกล้าแห่งประเทศไทยไม่รับประกันความถูกต้อง ครบถ้วนและพอเพียงของข้อมูลเหล่านี้ ความเห็นหรือการคาดการณ์ใดๆ ต่อเหตุการณ์ในอนาคตอาจแตกต่างจากเหตุการณ์ที่เกิดขึ้นจริง นอกจากนี้ สถาบันเหล็กและเหล็กกล้าแห่งประเทศไทยขอสงวนสิทธิในการเปลี่ยนแปลงและแก้ไขข้อมูล รวมถึงความเห็นและการประมาณการใดๆ โดยไม่ต้องแจ้งล่วงหน้า

# สรุปสถานการณ์ด้านราคา



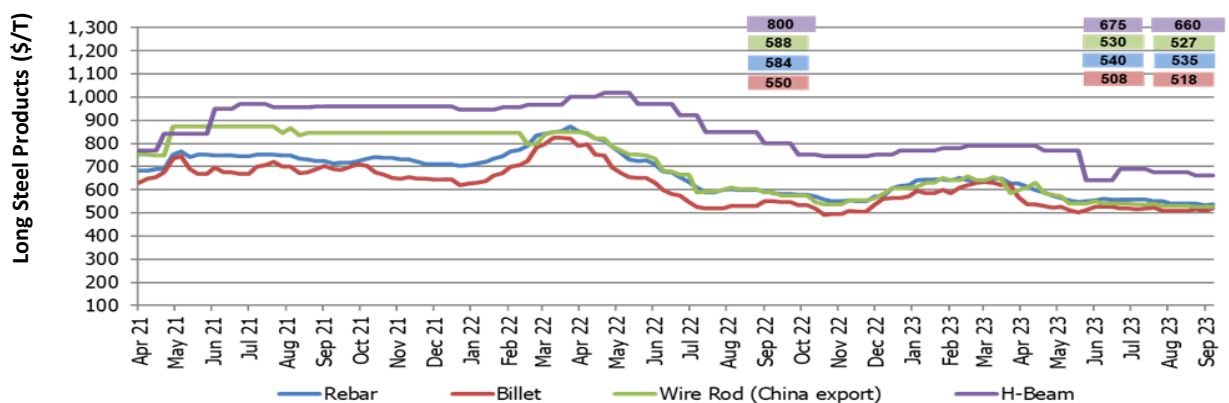
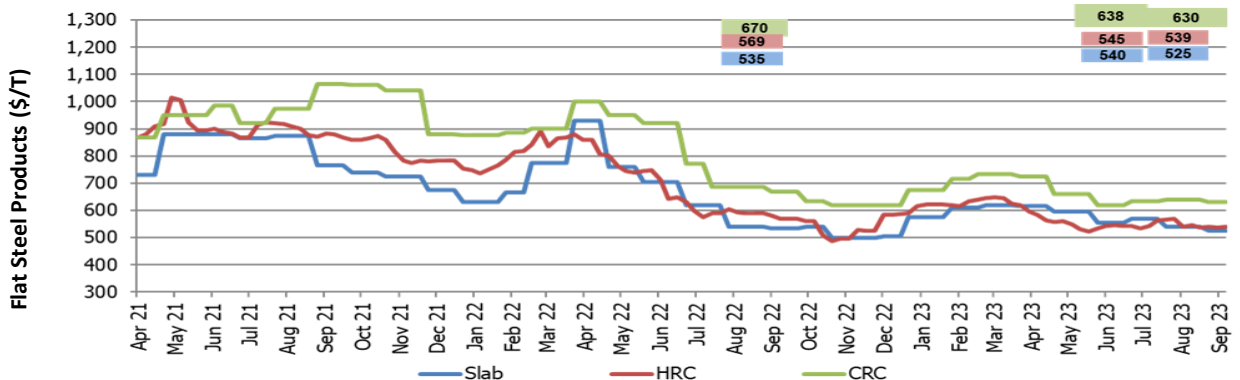
## ราคาผลิตภัณฑ์เหล็กในตลาดเอเชีย

ภาพรวมราคาเหล็กในเอเชีย ในช่วงสัปดาห์สุดท้ายของเดือนกันยายน 2566 กลุ่มผลิตภัณฑ์เหล็กทรงแบน ราคาเหล็กแผ่นหนา (Slab) ราคาเหล็กแผ่นรีดร้อน (HRC) และราคาเหล็กแผ่นรีดเย็น (CRC) ปรับลง ร้อยละ 2.8 ร้อยละ 1.1 และร้อยละ 1.3 เมื่อเทียบกับเดือนก่อน มีราคาเฉลี่ยอยู่ที่ 525 ดอลลาร์สหรัฐฯ ต่อตัน 537 ดอลลาร์สหรัฐฯ ต่อตัน และ 630 ดอลลาร์สหรัฐฯ ต่อตัน ตามลำดับ

ราคาผลิตภัณฑ์เหล็กทรงยาวในตลาดเอเชีย ราคาบิลเล็ต (Billet) ปรับขึ้น ร้อยละ 2 เมื่อเทียบกับเดือนก่อน มีราคาเฉลี่ยอยู่ที่ 518 ดอลลาร์สหรัฐฯ ต่อตัน ด้านราคาเหล็กเส้น (Rebar) เหล็กกลม (Wire rod) และราคาเหล็กเอชบีเอ็ม (H-beam) ปรับลง ร้อยละ 0.9 ร้อยละ 0.6 และร้อยละ 2.2 เมื่อเทียบกับเดือนก่อน มีราคาเฉลี่ยอยู่ที่ 535 ดอลลาร์สหรัฐฯ ต่อตัน 527 ดอลลาร์สหรัฐฯ ต่อตัน และ 660 ดอลลาร์สหรัฐฯ ต่อตัน ตามลำดับ

ความเคลื่อนไหววัตถุดิบในตลาดเอเชีย (East Asia Import) ในช่วงสัปดาห์สุดท้ายของเดือนกันยายน 2566 พบว่า ราคาเศษเหล็ก (Scrap) และราคาถ่านหินโค้ก (Hard Coking Coal) ปรับขึ้น ร้อยละ 6.3 และร้อยละ 24.3 เมื่อเทียบกับเดือนก่อน มีราคาเฉลี่ยอยู่ที่ 425 ดอลลาร์สหรัฐฯ ต่อตัน และ 322 ดอลลาร์สหรัฐฯ ต่อตัน ตามลำดับ ด้านราคาสินแร่เหล็ก (Iron Ore) ปรับลง ร้อยละ 1.5 เมื่อเทียบกับเดือนก่อน มีราคาเฉลี่ยอยู่ที่ 152 ดอลลาร์สหรัฐฯ ต่อตัน

กราฟแสดงราคาผลิตภัณฑ์เหล็กของเอเชียในช่วงสัปดาห์สุดท้ายของเดือนกันยายน 2566



Source: Steel Business Briefing

ข้อมูลในรายงาน สิ่งพิมพ์ และเว็บไซต์ที่ได้จัดทำขึ้นมาจากแหล่งข้อมูลที่เชื่อถือได้ อย่างไรก็ตาม สถาบันเหล็กและเหล็กกล้าแห่งประเทศไทยไม่รับประกันความถูกต้อง ครบถ้วนและพอเพียงของข้อมูลเหล่านี้ ความเห็นหรือการคาดการณ์ใดๆ ต่อเหตุการณ์ในอนาคตอาจแตกต่างจากเหตุการณ์ที่จะเกิดขึ้นจริง นอกจากนี้ สถาบันเหล็กและเหล็กกล้าแห่งประเทศไทยขอสงวนสิทธิในการเปลี่ยนแปลงและแก้ไขข้อมูล รวมถึงความเห็นและการประมาณการณใดๆ โดยไม่ต้องแจ้งล่วงหน้า

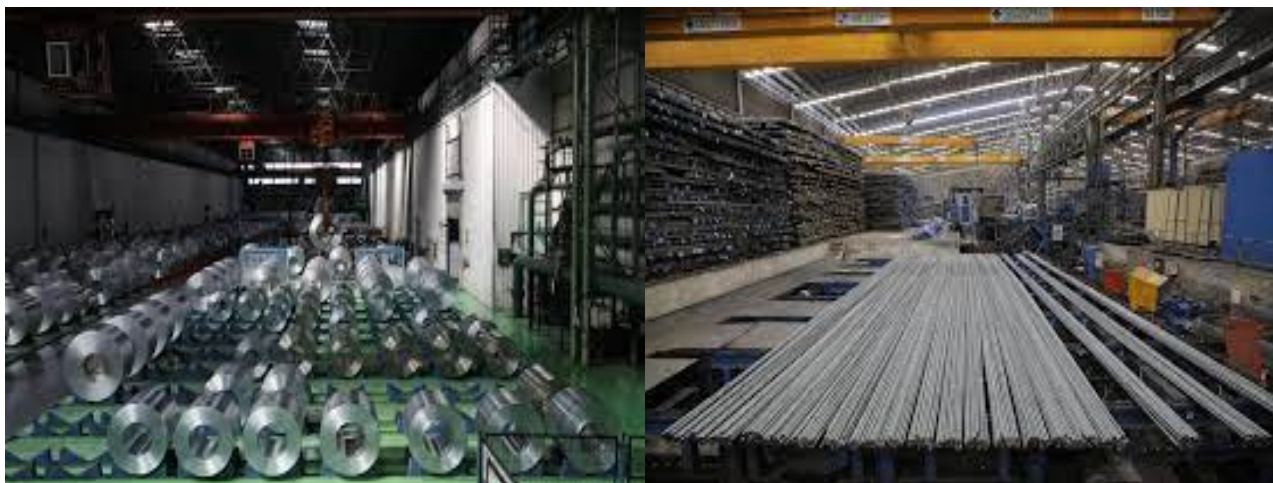
# รายงานสถานการณ์อุตสาหกรรมเหล็ก เดือนสิงหาคม ปี พ.ศ. 2566

## สรุปสถานการณ์อุตสาหกรรมเหล็กโลก

- การผลิตเหล็กดิบของโลก
- ราคาผลิตภัณฑ์เหล็กของจีน
- ราคาผลิตภัณฑ์เหล็กในตลาดเอเซีย

## สรุปสถานการณ์อุตสาหกรรมเหล็กไทย

- สถานการณ์การผลิตเหล็กของไทย
- การบริโภคเหล็กสำเร็จรูปของไทย
- การนำเข้าผลิตภัณฑ์เหล็ก
- การส่งออกผลิตภัณฑ์เหล็ก



# สรุปสถานการณ์อุตสาหกรรมเหล็กไทย



## สถานการณ์การผลิตเหล็กของไทย

การผลิตเหล็กของไทย เดือนสิงหาคม 2566 สำหรับยอดการผลิตเหล็กสำเร็จรูป (Finished steel) ของไทย อยู่ที่ 556,518 ตัน ขยายตัว ร้อยละ 14.2 เมื่อเทียบกับช่วงเดียวกันของปีก่อน จำแนกเป็นการผลิตเหล็กทรงยาว อยู่ที่ 381,601 ตัน ขยายตัว ร้อยละ 24.4 เมื่อเทียบกับช่วงเดียวกันของปีก่อน โดยการผลิตเหล็กเส้นและเหล็กโครงสร้างรูปพรรณรีดร้อน (Bar & HR section) อยู่ที่ 342,766 ตัน ขยายตัว ร้อยละ 45.3 เมื่อเทียบกับช่วงเดียวกันของปีก่อน และการผลิตเหล็กลวด (Wire rod) อยู่ที่ 38,836 ตัน หดตัว ร้อยละ 45.2 เมื่อเทียบกับช่วงเดียวกันของปีก่อน

การผลิตเหล็กทรงแบน เดือนสิงหาคม 2566 อยู่ที่ 174,917 ตัน หดตัว ร้อยละ 3.2 เมื่อเทียบกับช่วงเดียวกันของปีก่อน การผลิตเหล็กแผ่นรีดร้อน (HR coil/sheet) และเหล็กแผ่นรีดเย็น (CR sheet) หดตัว ร้อยละ 3.5 และร้อยละ 6.3 เมื่อเทียบกับช่วงเดียวกันของปีก่อน อยู่ที่ 162,421 ตัน และ 168,031 ตัน ตามลำดับ ด้านการผลิตและเหล็กแผ่นเคลือบสังกะสี (Galvanized) อยู่ที่ 91,930 ตัน ขยายตัว ร้อยละ 8.8 เมื่อเทียบกับช่วงเดียวกันของปีก่อน

การผลิตในเดือนนี้ปรับลดลงในเกือบทุกผลิตภัณฑ์ ยกเว้นเหล็กแผ่นเคลือบสังกะสี (Galvanized) เนื่องจากอุปสงค์ภาคการผลิตของอุตสาหกรรมปลายน้ำที่ยังคงชะลอตัวตามภาวะเศรษฐกิจ ประกอบกับความผันผวนของระดับราคา ส่งผลให้ผู้ซื้อจึงชะลอคำสั่งซื้อเพื่อรอดูสถานการณ์ด้านราคา

## ยอดการบริโภคเหล็กสำเร็จรูปของไทย



การบริโภคเหล็กสำเร็จรูป (Finished steel) ของไทย เดือนสิงหาคม 2566 อยู่ที่ 1.29 ล้านตัน หดตัว ร้อยละ 0.5 เมื่อเทียบกับช่วงเดียวกันของปีก่อน จำแนกเป็นการบริโภคผลิตภัณฑ์เหล็กทรงยาว 486,750 ตัน ขยายตัว ร้อยละ 11.1 เมื่อเทียบกับช่วงเดียวกันของปีก่อน โดยการบริโภคเหล็กเส้นและเหล็กโครงสร้างรูปพรรณรีดร้อน (Bar & HR section) อยู่ที่ 351,295 ตัน ขยายตัว ร้อยละ 52 เมื่อเทียบกับช่วงเดียวกันของปีก่อน และการบริโภคเหล็กลวด (Wire rod) อยู่ที่ 114,207 ตัน หดตัว ร้อยละ 21.3 เมื่อเทียบกับช่วงเดียวกันของปีก่อน

การบริโภคผลิตภัณฑ์เหล็กทรงแบน เดือนสิงหาคม 2566 อยู่ที่ 806,855 ตัน หดตัว ร้อยละ 6.4 เมื่อเทียบกับช่วงเดียวกันของปีก่อน การบริโภคเหล็กแผ่นรีดร้อน (HR coil/sheet) และเหล็กแผ่นรีดเย็น (CR sheet) หดตัว ร้อยละ 10.6 และร้อยละ 9.4 เมื่อเทียบกับช่วงเดียวกันของปีก่อน มีปริมาณการบริโภคอยู่ที่ 405,444 ตัน และ 284,917 ตัน ตามลำดับ ด้านการบริโภคเหล็กแผ่นเคลือบสังกะสี (Galvanized sheet) อยู่ที่ 252,744 ตัน ขยายตัว ร้อยละ 29.3 เมื่อเทียบกับช่วงเดียวกันของปีก่อน ยอดการบริโภคโดยรวมยังชะลอตัวจากอุปสงค์ส่วนใหญ่ของอุตสาหกรรมปลายน้ำในประเทศชะลอตัวลง

Source: ISIT Analysis

ข้อมูลในรายงาน สิ่งพิมพ์ และเว็บไซต์ที่ได้จัดทำขึ้นมาจากแหล่งข้อมูลที่เชื่อถือได้ อย่างไรก็ตาม สถาบันเหล็กและเหล็กกล้าแห่งประเทศไทยไม่รับประกันความถูกต้อง ครบถ้วนและพอเพียงของข้อมูลเหล่านี้ ความเห็นหรือการคาดการณ์ใดๆ ต่อเหตุการณ์ในอนาคตอาจแตกต่างจากเหตุการณ์ที่จะเกิดขึ้นจริง นอกจากนี้ สถาบันเหล็กและเหล็กกล้าแห่งประเทศไทยขอสงวนสิทธิ์ในการเปลี่ยนแปลงและแก้ไขข้อมูล รวมถึงความเห็นและการประมาณการใดๆ โดยไม่ต้องแจ้งล่วงหน้า

# สรุปสถานการณ์อุตสาหกรรมเหล็กไทย



## การนำเข้าผลิตภัณฑ์เหล็ก

การนำเข้าผลิตภัณฑ์เหล็กทั้งหมดของไทย เดือนสิงหาคม 2566 อยู่ที่ 1.22 ล้านตัน หดตัว ร้อยละ 6.2 เมื่อเทียบกับช่วงเดียวกันของปีก่อน จำแนกเป็น

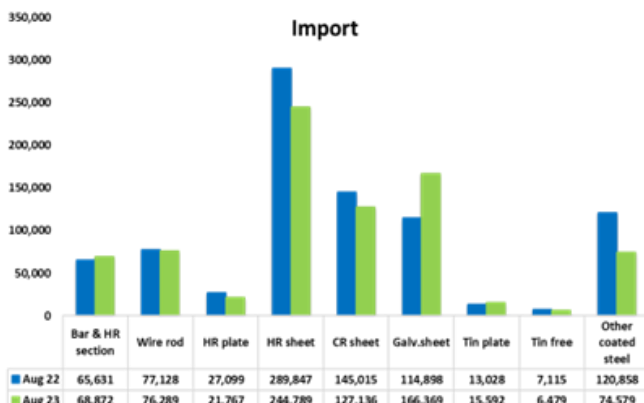
(1) การนำเข้าวัตถุดิบ (Raw Material) 115,423 ตัน หดตัว ร้อยละ 41.4 เมื่อเทียบกับช่วงเดียวกันของปีก่อน

(2) การนำเข้าผลิตภัณฑ์เหล็กกึ่งสำเร็จรูป (Semi – Finished Steel) อยู่ที่ 228,130 ตัน ขยายตัว ร้อยละ 60.4 เมื่อเทียบกับช่วงเดียวกันของปีก่อน

(3) การนำเข้าผลิตภัณฑ์เหล็กสำเร็จรูป (Finished Steel) อยู่ที่ 875,806 ตัน หดตัว ร้อยละ 8.8 เมื่อเทียบกับช่วงเดียวกันของปีก่อน

การนำเข้าผลิตภัณฑ์เหล็กทรงยาว อยู่ที่ 200,130 ตัน หดตัว ร้อยละ 8.4 เมื่อเทียบกับช่วงเดียวกันของปีก่อน โดยการนำเข้าเหล็กเส้นและเหล็กโครงสร้างรูปพรรณรีดร้อน (Bar & HR section) อยู่ที่ 68,872 ตัน ขยายตัว ร้อยละ 4.9 เมื่อเทียบกับช่วงเดียวกันของปีก่อน และการนำเข้าเหล็กหลอด (Wire rod) อยู่ที่ 76,289 ตัน หดตัว ร้อยละ 1.1 เมื่อเทียบกับช่วงเดียวกันของปีก่อน

การนำเข้าผลิตภัณฑ์เหล็กทรงแบน อยู่ที่ 675,676 ตัน หดตัว ร้อยละ 9 เมื่อเทียบกับช่วงเดียวกันของปีก่อน โดยการนำเข้าเหล็กแผ่นรีดร้อน (HR coil/sheet) เหล็กแผ่นรีดเย็น (CR sheet) หดตัว ร้อยละ 15.5 และร้อยละ 12.3 มีปริมาณนำเข้า 244,789 ตัน และ 127,136 ตัน ตามลำดับ การนำเข้าเหล็กแผ่นเคลือบสังกะสี (Galvanized sheet) อยู่ที่ 166,369 ขยายตัว ร้อยละ 44.8 เมื่อเทียบกับช่วงเดียวกันของปีก่อน ผลิตภัณฑ์ที่มีการนำเข้ามากที่สุด ได้แก่ เหล็กแผ่นรีดร้อนชนิดม้วน/แผ่น (HR coil/sheet) เหล็กแผ่นเคลือบสังกะสี (Galvanized sheet) และเหล็กแผ่นรีดเย็น (CR sheet)



Unit '000 tonne	August		% Y-o-Y
	2022	2023	
Raw Material	197	115	↓ -41.4%
Semi-Finished Steel Product	142	228	↑ 60.4%
Finished Steel Product	961	876	↓ -8.8%
<b>Total Steel Product</b>	<b>1,300</b>	<b>1,219</b>	<b>↓ -6.2%</b>

Source: Customs and ISIT Analysis



# สรุปสถานการณ์อุตสาหกรรมเหล็กไทย



## การส่งออกผลิตภัณฑ์เหล็ก

การส่งออกผลิตภัณฑ์เหล็กทั้งหมดของไทย เดือนสิงหาคม 2566 อยู่ที่ 213,427 ตัน หดตัว ร้อยละ 11.4 เมื่อเทียบกับช่วงเดียวกันของปีก่อน จำแนกเป็น

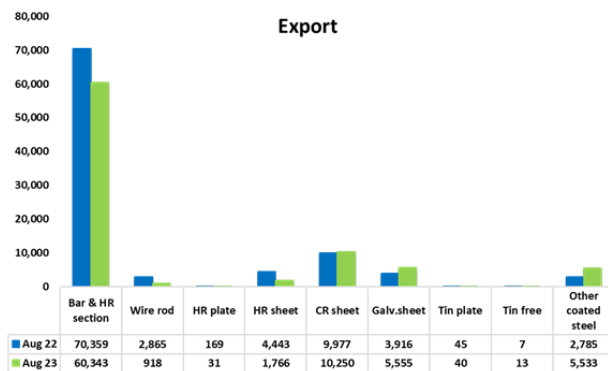
(1) การส่งออกวัตถุดิบ (Raw Material) อยู่ที่ 63,864 ตัน ขยายตัว ร้อยละ 92.8 เมื่อเทียบกับช่วงเดียวกันของปีก่อน

(2) การส่งออกผลิตภัณฑ์เหล็กกึ่งสำเร็จรูป (Semi- Finished Steel) อยู่ที่ 10,843 ตัน หดตัว ร้อยละ 81.8 เมื่อเทียบกับช่วงเดียวกันของปีก่อน

(3) การส่งออกผลิตภัณฑ์เหล็กสำเร็จรูป (Finished Steel Product) อยู่ที่ 138,719 ตัน หดตัว ร้อยละ 6.4 เมื่อเทียบกับช่วงเดียวกันของปีก่อน

การส่งออกผลิตภัณฑ์ทรงยาวอยู่ที่ 94,981 ตัน ขยายตัว ร้อยละ 8.9 เมื่อเทียบกับช่วงเดียวกันของปีก่อน โดยการส่งออกเหล็กเส้นและเหล็กโครงสร้างรูปพรรณรีดร้อน (Bar & HR section) อยู่ที่ 60,343 หดตัว ร้อยละ 14.2 เมื่อเทียบกับช่วงเดียวกันของปีก่อน และการส่งออกเหล็กลวด (Wire rod) อยู่ที่ 918 ตัน หดตัว ร้อยละ 68 เมื่อเทียบกับช่วงเดียวกันของปีก่อน

การส่งออกผลิตภัณฑ์เหล็กทรงแบน อยู่ที่ 43,738 ตัน หดตัว ร้อยละ 28.3 เมื่อเทียบกับช่วงเดียวกันของปีก่อน การส่งออกเหล็กแผ่นรีดร้อน (HR sheet) อยู่ที่ 1,766 ตัน หดตัว ร้อยละ 60.3 เมื่อเทียบกับช่วงเดียวกันของปีก่อน การส่งออกเหล็กแผ่นรีดเย็น (CR sheet) และเหล็กแผ่นเคลือบสังกะสี (Galvanized sheet) ขยายตัว ร้อยละ 2.7 และร้อยละ 41.9 ปริมาณการส่งออกอยู่ 10,250 ตัน และ 5,555 ตัน ตามลำดับ โดยผลิตภัณฑ์ที่มีการส่งออกมากที่สุด ได้แก่ เหล็กเส้นและโครงสร้างรูปพรรณรีดร้อน (Bar & HR Section) ท่อไร้ตะเข็บ (Seamless pipe) และท่อเชื่อมตะเข็บ (Welded pipe)



Unit '000 tonne	August		% Y-o-Y
	2022	2023	
Raw Material	33	64	↑ 92.8%
Semi-Finished Steel Product	60	11	↓ -81.8%
Finished Steel Product	148	139	↓ -6.4%
<b>Total Steel Product</b>	<b>241</b>	<b>213</b>	<b>↓ -11.4%</b>

Source: Customs and ISIT Analysis

# สรุปสถานการณ์อุตสาหกรรมเหล็กไทย

Total Apparent Finished Steel Consumption (unit in tonne)

Aug 23			Production	%y-o-y change	Import	%y-o-y change	Export	%y-o-y change	Consumption	%y-o-y change		
<b>Total Apparent Finished Steel Consumption</b>			<b>556,518</b>	<b>14.2%</b>	<b>875,806</b>	<b>-8.8%</b>	<b>138,719</b>	<b>-6.4%</b>	<b>1,293,605</b>	<b>-0.5%</b>		
<b>Long Product Finished Steel Consumption</b>			<b>381,601</b>	<b>24.4%</b>	<b>200,130</b>	<b>-8.4%</b>	<b>94,981</b>	<b>8.9%</b>	<b>486,750</b>	<b>11.1%</b>		
Long Product	Bar	Carbon steel	342,766	45.3%	23,795	-19.3%	25,091	-31.6%	351,295	52.0%		
		Stainless steel			82	-38.3%	8	-89.0%				
		Alloy steel			38,903	18.9%	2,032	10.4%				
	HR section	Carbon steel	5,590	73.5%	33,212	4.6%						
		Stainless steel	40	-20.0%	-	-						
		Alloy steel	462	1,493.1%	-	-						
	Wire rod	Carbon steel	38,836	-45.2%	40,009	-23.7%	620	-76.9%			114,207	-21.3%
		Stainless steel			3,716	-40.7%	1	-				
		Alloy steel			32,564	76.8%	297	67.8%				
	Cold-drawn bar				5,343	-29.7%	1,322	49.9%				
	Steel wire				20,737	-7.6%	7,511	2.6%				
Seamless pipe				28,889	-36.8%	24,887	332.8%					
<b>Flat Product Finished Steel Consumption</b>			<b>174,917</b>	<b>-3.2%</b>	<b>675,676</b>	<b>-9.0%</b>	<b>43,738</b>	<b>-28.3%</b>	<b>806,855</b>	<b>-6.4%</b>		
Flat Product	HR plate	Carbon steel	12,496	-0.0%	9,740	-45.6%	18	-86.6%	34,232	-13.2%		
		Stainless steel			1,429	19.0%	4	-87.9%				
		Alloy steel			10,598	32.8%	9	350.0%				
	HR coil/sheet	Carbon steel	162,421	-3.5%	74,270	-32.7%	91	-47.4%	405,444	-10.6%		
		Carbon steel P&O			57,756	-17.6%	1	-80.0%				
		Stainless steel			16,954	-23.8%	1,669	-60.9%				
		Alloy steel			95,809	10.0%	5	-				
	CR sheet	Carbon steel	168,031	-6.3%	83,347	-15.6%	4,941	-2.9%	284,917	-9.4%		
		Stainless steel			14,675	28.0%	4,333	2.9%				
		Alloy steel			29,114	-16.3%	976	43.5%				
	Coated	Galv.sheet (HDG)	91,930	8.8%	157,785	46.1%	5,208	59.6%	252,744	29.3%		
		Galv.sheet (EG)			8,584	24.7%	347	-46.9%				
		Tin plate	8,174	-34.9%	15,592	19.7%	40	-11.1%				
		Tin free	8,951	-44.0%	6,479	-8.9%	13	85.7%				
		Other coated steel	31,916	6.2%	74,579	-38.3%	5,533	98.7%				
Cold-formed section				1,663	34.7%	336	-33.1%					
Welded pipe				17,302	-25.2%	20,214	-48.3%					

Remark : Apparent Steel Production accounted only hot-rolled steel product  
 Remark : highlighted figures are estimated.

Total Apparent crude Steel Consumption (unit in tonne)

Aug 23			Production	%y-o-y change	Import	%y-o-y change	Export	%y-o-y change	Consumption	y-o-y change
<b>Apparent Crude Steel Consumption</b>			<b>433,838</b>	<b>0.8%</b>	<b>228,238</b>	<b>60.5%</b>	<b>10,843</b>	<b>-81.8%</b>	<b>651,233</b>	<b>26.9%</b>
Ingot	Carbon Steel				45	114.3%	0	-		
	Stainless steel				63	-	0	-		
	Alloy steel				-	-	0	-		
Semi Product	Billet		433,838	0.8%	36,454	59.0%	0	-100.0%	651,125	26.9%
	Slab				171,350	87.2%	14	-73.6%		
	Billet/Slab C >= 0.25%				20,298	34.7%	10,785	1.4%		
	Other Semi				28	-99.8%	44	-76.8%		

Source: ISIT Analysis

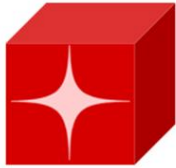
ข้อมูลในรายงาน สิ่งพิมพ์ และเว็บไซต์ที่ได้จัดทำขึ้นมาจากแหล่งข้อมูลที่เชื่อถือได้ อย่างไรก็ตาม สถาบันเหล็กและเหล็กกล้าแห่งประเทศไทยไม่รับประกันความถูกต้อง ครบถ้วนและพอเพียงของข้อมูลเหล่านี้ ความเห็นหรือการคาดการณ์ใดๆ ต่อเหตุการณ์ในอนาคตอาจแตกต่างจากเหตุการณ์ที่จะเกิดขึ้นจริง นอกจากนี้ สถาบันเหล็กและเหล็กกล้าแห่งประเทศไทยขอสงวนสิทธิในการเปลี่ยนแปลงและแก้ไขข้อมูล รวมถึงความเห็นและการประมาณการใดๆ โดยไม่ต้องแจ้งล่วงหน้า

# สรุปสถานการณ์อุตสาหกรรมเหล็กไทย

Iron and Steel Institute of Thailand  
Summary of Import to and Export from Thailand, group by product class, Period: April 2019

Product Class / Description	Import (Exchange rate = THB/USD)				Export (Exchange rate = THB/USD)			
	Aug 23			Accumulated YTM Qty(Tonne)	Aug 23			Accumulated YTM Qty(Tonne)
	Qty (Tonne)	Value (THB) Note: CIF	Avg.price (THB/Tonne)		Qty (Tonne)	Value (THB) Note: FOB	Avg.price (THB/Tonne)	
100 - Iron Products	6,005	223,973,043	37,296	60,510	2,877	135,473,966	47,095	21,683
110 - Pig Iron	4,906	208,167,389	42,434	57,200	2,683	133,804,356	49,878	19,809
120 - DRI	1,100	15,805,654	14,375	3,306	0	0	0	1
130 - HBI	0	0	0	3	194	1,669,610	8,606	1,873
200 - Ferro Alloys	10,834	490,019,387	45,231	82,904	1,504	385,901,194	256,548	13,583
210 - Ferro-chromium	952	49,726,170	52,219	12,881	0	0	0	0
220 - Ferro-manganese	623	27,610,968	44,307	7,487	93	568,768	6,116	513
230 - Ferro-silico-manganese	5,118	166,294,743	32,490	29,669	81	2,204,436	27,215	418
240 - Ferro-silicon	3,396	180,549,165	53,163	27,131	1,070	73,227,456	68,420	10,845
250 - Other	744	65,838,341	88,520	5,737	260	309,900,534	1,192,219	1,807
300 - Crude Steel Products	228,239	4,290,663,128	18,799	1,523,505	10,843	201,253,820	18,561	67,412
310 - Ingots	109	8,844,619	81,443	625	0	170	24,286	0
311 - Carbon Steel	45	5,268,084	116,453	153	0	170	24,286	0
312 - Stainless Steel	63	3,576,535	56,447	443	0	0	0	0
313 - Other (Alloy Steel)	0	0	0	30	0	0	0	0
380 - Semi-Finished Steel	228,130	4,281,818,509	18,769	1,522,878	10,843	201,253,650	18,561	67,410
381 - Billet	36,454	649,741,711	17,824	496,343	0	0	0	10,033
382 - Slab	171,350	3,162,714,678	18,458	740,468	14	442,455	32,753	144
383 - Other (e.g. bloom, beam-blanks)	4	3,915,690	987,564	70,413	17	4,303,323	259,972	319
384 - Semi-finished : C<= 0.25	20,298	462,781,017	22,799	215,597	10,785	193,286,069	17,921	56,818
385 - Other (e.g. stainless, alloy steel)	24	2,665,413	112,636	57	27	3,221,803	117,976	96
400 - Hot-rolled Steel Products	411,718	12,509,489,810	30,384	4,105,805	63,058	1,502,132,149	23,821	387,252
410 - Rails & Accessories	830	47,443,620	57,189	5,142	58	4,081,497	70,430	1,891
420 - Steel Sheet Piles	2,689	73,752,992	27,426	15,109	31	948,956	30,877	9,767
430 - Sections	2,574	138,683,092	53,878	43,639	33,123	786,262,048	23,738	191,296
431 - Carbon Steel	2,071	119,763,128	57,815	42,870	33,123	786,262,048	23,738	191,292
432 - Stainless Steel	40	3,632,295	90,174	187	0	0	0	2
433 - Other (Alloy Steel)	462	15,287,669	33,075	580	0	0	0	2
440 - Bars	62,780	2,189,946,679	34,883	465,720	27,132	597,091,957	22,007	133,577
441 - Carbon Steel	23,795	842,361,267	35,401	196,996	25,091	540,335,611	21,535	121,362
442 - Stainless Steel	82	15,232,772	185,485	982	8	653,773	83,411	95
443 - Other (Alloy Steel)	38,903	1,332,352,640	34,248	267,740	2,032	56,102,573	27,605	12,120
450 - Wire Rods	76,289	2,165,257,934	28,382	875,935	918	35,225,347	38,374	20,966
451 - Carbon Steel	40,009	979,259,424	24,476	493,357	620	21,548,230	34,755	19,432
452 - Stainless Steel	3,716	339,718,639	91,412	26,811	1	168,650	159,104	52
453 - Other (Alloy Steel)	32,564	846,279,871	25,988	355,765	297	13,508,467	45,502	1,481
470 - Plates (>=3 mm)	21,768	860,304,197	39,522	136,140	31	2,470,339	78,776	6,621
471 - Carbon Steel	9,740	412,315,765	42,330	78,477	18	570,606	31,157	6,327
472 - Stainless Steel	1,429	150,847,237	105,554	9,165	4	798,664	204,996	121
473 - Other (Alloy Steel)	10,598	297,141,195	28,037	48,496	9	1,101,069	120,349	175
480 - HR Coils / Sheets (	244,789	7,034,101,296	28,735	2,564,120	1,766	76,052,005	43,063	23,139
481 - Carbon Steels	74,270	1,881,497,105	25,333	809,211	91	2,886,774	31,878	11,773
482 - Stainless Steels	16,954	1,026,537,523	60,547	167,732	1,669	71,384,704	42,775	7,381
483 - Other (Alloy Steel)	95,809	2,227,725,756	23,252	1,024,220	5	1,722,299	322,588	3,708
484 - Carbon Steels P&O	57,756	1,898,340,912	32,868	562,958	1	58,228	43,748	274
500 - Cold-rolled Products	127,136	4,925,319,284	38,740	937,090	10,250	504,442,141	49,214	81,872
510 - Cold-rolled Sheets & Strips	116,393	4,342,976,136	37,313	837,232	9,791	490,206,010	50,066	79,240
511 - Carbon Steels	83,347	2,343,555,918	28,118	598,379	4,941	139,754,989	28,282	36,493
512 - Stainless Steel	14,675	1,327,344,812	90,446	97,428	4,333	338,020,672	78,015	36,540
513 - Other (Alloy Steel)	18,371	672,075,406	36,584	141,428	517	12,430,349	24,043	6,210
520 - Cold-rolled Electrical Sheets	10,743	582,343,148	54,205	99,858	459	14,236,131	31,025	2,630
600 - Coated Sheets & Strips	263,019	8,056,806,006	30,632	2,087,595	11,141	436,570,421	39,187	61,679
610 - Galvanized Sheets	166,369	4,622,130,403	27,782	1,276,405	5,555	158,979,244	28,621	31,295
611 - Hot Dip (CGI)	157,785	4,295,554,048	27,224	1,216,502	5,208	142,358,876	27,336	27,171
612 - EGI	8,584	326,576,355	38,045	59,901	347	16,620,368	47,913	4,124
620 - Tinplates / Tin free	22,071	896,752,866	40,631	144,554	53	4,707,154	88,354	1,117
621 - Tinplates	15,592	627,933,055	40,272	110,014	40	2,510,670	62,808	1,084
622 - Tin free	6,479	268,819,811	41,494	34,538	13	2,196,484	165,124	32
630 - Zn-Al	29,266	822,508,291	28,104	210,866	180	7,475,879	41,611	2,574
680 - Color Coated	29,474	1,051,486,819	35,676	310,726	3,743	197,162,814	52,678	16,311
690 - Others	15,839	663,927,627	41,916	145,046	1,610	68,245,330	42,380	10,381
700 - Pipes & Tubes (excl. pipe fittings)	46,192	2,795,576,905	60,521	389,955	45,101	2,305,924,208	51,127	380,576
710 - Seamless	28,889	1,771,460,457	61,319	226,459	24,887	1,343,865,975	53,998	231,487
720 - Welded	17,302	1,024,116,448	59,189	163,495	20,214	962,058,233	47,593	149,088
800 - Cold-finished & Cold-formed Steels	27,743	1,630,208,283	58,761	222,277	9,170	477,226,099	52,044	69,604
820 - Cold-formed Sections	1,663	92,454,937	55,605	9,196	336	10,223,532	30,387	4,755
830 - Cold Draw n Bars	5,343	546,763,246	102,326	43,989	1,322	107,295,777	81,170	10,747
831 - Carbon Steels	1,305	84,229,316	64,568	11,924	392	16,013,349	40,873	4,010
832 - Stainless Steels	2,395	354,695,962	148,087	19,531	413	54,020,850	130,753	2,070
833 - Other (Alloy Steel)	1,644	107,837,968	65,609	12,532	517	37,261,578	72,083	4,667
840 - Steel Wires	20,737	990,990,100	47,788	169,091	7,511	359,706,790	47,888	54,100
841 - Carbon Steels	15,791	601,306,958	38,079	133,642	4,033	153,909,253	38,163	36,037
842 - Stainless Steels	634	132,929,226	209,705	5,414	541	105,595,874	195,190	4,459
843 - Other (Alloy Steel)	4,312	256,753,916	59,539	30,039	2,937	100,201,663	34,111	13,603
900 - Iron & Steel Scrap	98,476	1,026,100,158	10,420	917,537	59,483	1,371,937,898	23,064	360,630
910 - Carbon Steel	54,830	405,251,500	7,391	582,631	36,960	322,845,349	8,735	219,103
920 - Stainless Steel	8,920	32,901,060	36,759	50,587	18,784	976,923,376	52,007	121,446
930 - Other Alloy Steel	32,187	260,727,564	8,100	231,311	3,723	72,118,829	19,372	19,107
940 - Cast Iron	2,514	30,824,750	12,259	52,976	16	50,344	3,125	977
950 - Other (Scrap)	24	1,395,284	58,746	28	0	0	0	0

ข้อมูลในรายงาน สิ่งพิมพ์ และเว็บไซต์ที่ได้จัดทำขึ้นมาจากแหล่งข้อมูลที่เชื่อถือได้ อย่างไรก็ตาม สถาบันเหล็กและเหล็กกล้าแห่งประเทศไทยไม่รับประกันความถูกต้อง ครบถ้วนและพอเพียงของข้อมูลเหล่านี้ ความเห็นหรือการคาดการณ์ใดๆ ต่อเหตุการณ์ในอนาคตอาจแตกต่างจากเหตุการณ์ที่เกิดขึ้นจริง นอกจากนี้ สถาบันเหล็กและเหล็กกล้าแห่งประเทศไทยขอสงวนสิทธิ์ในการเปลี่ยนแปลงและแก้ไขข้อมูล รวมถึงความเห็นและการประมาณการใดๆ โดยไม่ต้องแจ้งล่วงหน้า



## ศูนย์ข้อมูลเชิงลึก อุตสาหกรรมเหล็กไทย

### คำจำกัดความรับผิดชอบ

ข้อมูลในรายงาน สิ่งพิมพ์ และเว็บไซต์ที่ได้จัดทำขึ้นมาจากแหล่งข้อมูลที่เชื่อถือได้ อย่างไรก็ตาม สถาบันเหล็กและเหล็กกล้าแห่งประเทศไทยไม่รับประกันความถูกต้อง ครบถ้วนและพอเพียงของข้อมูลเหล่านี้ ความเห็นหรือการคาดการณ์ใดๆ ต่อเหตุการณ์ในอนาคตอาจแตกต่างจากเหตุการณ์ที่จะเกิดขึ้นจริง นอกจากนี้สถาบันเหล็กและเหล็กกล้าแห่งประเทศไทยขอสงวนสิทธิ์ในการเปลี่ยนแปลงและแก้ไขข้อมูล รวมถึงความเห็นและการประมาณการใดๆ โดยไม่ต้องแจ้งล่วงหน้า

### Disclaimer

The information in the above report, publication and website has been obtained from sources believed to be reliable. However, Iron & Steel Institute of Thailand does not guarantee the accuracy, adequacy or completeness of the information. Any opinions or forecasts regarding future events may differ from actual events or results. In addition, Iron & Steel Institute of Thailand reserves the right to make changes and corrections to the information, including any opinions or forecasts, at any time without notice.

ติดตามข้อมูลอุตสาหกรรมเหล็กเพิ่มเติมได้ที่



สถาบันเหล็กและเหล็กกล้าแห่งประเทศไทย  
IRON AND STEEL INSTITUTE OF THAILAND

<https://www.isit.or.th>



ศูนย์ข้อมูลเชิงลึกอุตสาหกรรมเหล็กไทย  
IRON & STEEL INTELLIGENCE UNIT

<https://www.iiu.isit.or.th>



ISIT.Thailand



ข้อมูลในรายงาน สิ่งพิมพ์ และเว็บไซต์ที่ได้จัดทำขึ้นมาจากแหล่งข้อมูลที่เชื่อถือได้ อย่างไรก็ตาม สถาบันเหล็กและเหล็กกล้าแห่งประเทศไทยไม่รับประกันความถูกต้อง ครบถ้วนและพอเพียงของข้อมูลเหล่านี้ ความเห็นหรือการคาดการณ์ใดๆ ต่อเหตุการณ์ในอนาคตอาจแตกต่างจากเหตุการณ์ที่จะเกิดขึ้นจริง นอกจากนี้สถาบันเหล็กและเหล็กกล้าแห่งประเทศไทยขอสงวนสิทธิ์ในการเปลี่ยนแปลงและแก้ไขข้อมูล รวมถึงความเห็นและการประมาณการใดๆ โดยไม่ต้องแจ้งล่วงหน้า